

ภาวะเศรษฐกิจการเกษตร

ไตรมาส 1 ปี 2565 และแนวโน้ม ปี 2565

จังหวัดสุราษฎร์ธานี

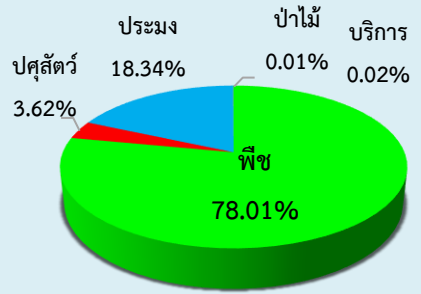
ภาคเกษตร

19.7%

นอกภาคเกษตร

80.3%

โครงสร้างเศรษฐกิจภาคเกษตร



เครื่องชี้ทางด้านเศรษฐกิจการเกษตร ไตรมาส 1 ปี 2565

| รายการ | ภาคเกษตร | | | สาขาพืช | | | สาขาปศุสัตว์ | | | สาขาประมง | | |
|------------------------------|----------|-------|------|---------|-------|------|--------------|-------|------|-----------|-------|------|
| | Q1/64 | Q1/65 | % Δ | Q1/64 | Q1/65 | % Δ | Q1/64 | Q1/65 | % Δ | Q1/64 | Q1/65 | % Δ |
| ดัชนีผลผลิตสินค้าเกษตร | 121.1 | 124.6 | 2.9 | 128.3 | 130.4 | 1.6 | 178.5 | 181.2 | 1.5 | 53.8 | 59.2 | 10.0 |
| ดัชนีราคาที่ใช้เกษตรกรขายได้ | 143.4 | 172.0 | 19.9 | 154.0 | 185.6 | 20.5 | 134.1 | 146.6 | 9.3 | 125.0 | 148.9 | 19.1 |
| ดัชนีรายได้เกษตรกร | 173.7 | 214.3 | 23.4 | 197.6 | 242.0 | 22.5 | 239.4 | 265.6 | 11.0 | 67.3 | 88.1 | 30.9 |

ไตรมาส 1 ปี 2565 ดัชนีผลผลิตสินค้าเกษตรอยู่ที่ระดับ 124.6 เพิ่มขึ้นร้อยละ 2.9 เมื่อเทียบกับช่วงเดียวกันของปีที่ผ่านมา ตามการขยายตัวของดัชนีผลผลิต ทั้งสาขาพืช ปศุสัตว์ และประมง เนื่องจากปริมาณผลผลิตสินค้าสำคัญเพิ่มขึ้น ได้แก่ ปาล์มน้ำมัน ยางพารา ไข่เนื้อ กุ้งเพาะเลี้ยง และสินค้าประมงทะเล ส่วนดัชนีราคาที่ใช้เกษตรกรขายได้ อยู่ที่ระดับ 172.0 เพิ่มขึ้นร้อยละ 19.9 เนื่องจากราคาสินค้าสำคัญปรับตัวเพิ่มขึ้น ได้แก่ ปาล์มน้ำมัน ยางพารา สุกร และ กุ้งขาวแวนนาไมท์ ส่งผลให้ดัชนีรายได้ภาคเกษตรอยู่ที่ระดับ 214.3 เพิ่มขึ้นร้อยละ 23.4

ภาวะเศรษฐกิจการเกษตร ไตรมาส 1 ปี 2565 ขยายตัวร้อยละ 2.0

-3.8%

สาขาบริการ



+0.6%

สาขาปศุสัตว์



+1.2%

สาขาพืช



+9.9%

สาขาประมง



-0.8%

สาขาป่าไม้



เนื่องจากการจ้างบริการรถไถเพื่อปรับพื้นที่จากการตัดโค่นต้นยางพารา และกิจกรรมการเตรียมดินเพื่อเพาะปลูกพืชเศรษฐกิจในพื้นที่ลดลง

เนื่องจากราคาไข่เนื้ออยู่ในเกณฑ์ดี และตลาดมีความต้องการต่อเนื่อง ประกอบกับเกษตรกรปรับปรุงมาตรฐานฟาร์ม และจัดการป้องกันโรคระบาดได้ดี จึงส่งผลให้สาขาปศุสัตว์ขยายตัว

เนื่องจากสภาพอากาศเอื้ออำนวย ปริมาณน้ำเพียงพอต่อการเจริญเติบโตของพืชสำคัญ ทั้งยางพารา และปาล์มน้ำมัน อีกทั้งราคาผลผลิตอยู่ในเกณฑ์ดี จึงทำให้เกษตรกรดูแลจัดการสวนดีขึ้น ส่งผลให้มีผลผลิตออกสู่ตลาดเพิ่มขึ้น

เนื่องจากผู้เลี้ยงกุ้งมีการป้องกันจัดการโรคระบาดได้ดี ประกอบกับสภาพอากาศเอื้ออำนวยต่อการเดินเรือประมงทะเลพาณิชย์ และมีปริมาณสัตว์น้ำอุดมสมบูรณ์ ส่งผลให้สาขาประมงขยายตัว

เนื่องจากตลาดส่งออกไม้ยางพาราแปรรูปชะลอตัว ประกอบกับปัญหาขาดแคลนแรงงานในอุตสาหกรรมแปรรูปไม้ในพื้นที่ อีกทั้งราคาผลผลิตยางพาราเพิ่มขึ้นส่งผลให้เกษตรกรชะลอการโค่นไม้ยางพาราเพื่อปลูกใหม่ทดแทน เมื่อเทียบกับช่วงเดียวกันของปีที่ผ่านมา ส่งผลให้สาขาป่าไม้หดตัว

สถานการณ์การผลิตสินค้าเกษตรที่สำคัญในไตรมาส 1 ปี 2565



ยางพารา ผลผลิตมีปริมาณ 142,694 ตัน **เพิ่มขึ้น**จากช่วงเดียวกันของปีที่ผ่านมาร้อยละ 1.4 ซึ่งมีผลผลิต 140,750 ตัน เนื่องจากสภาพอากาศเอื้ออำนวย ประกอบกับราคายางพาราที่ปรับตัวสูงขึ้น จึงทำให้เกษตรกรบำรุงดูแลสวนยางพารามากขึ้น และส่งผลให้ผลผลิตต่อไร่เพิ่มขึ้น



ปาล์มน้ำมัน ผลผลิตมีปริมาณ 769,183 ตัน **เพิ่มขึ้น**จากช่วงเดียวกันของปีที่ผ่านมาร้อยละ 5.7 ซึ่งมีผลผลิต 727,976 ตัน เนื่องจากเนื้อที่ให้ผลเพิ่มขึ้นจากการปลูกทดแทนยางพาราและพื้นที่ที่รกร้างในปี 2562 ประกอบกับสภาพอากาศเอื้ออำนวย และราคาอยู่ในเกณฑ์ดี เกษตรกรบำรุงและจัดการสวนดีขึ้น ส่งผลให้ทะลายปาล์มสมบูรณ์และมีผลผลิตเพิ่มขึ้น



ทุเรียน ผลผลิตมีปริมาณ 204 ตัน **ลดลง**จากช่วงเดียวกันของปีที่ผ่านมาร้อยละ 68.5 ซึ่งมีผลผลิต 648 ตัน เนื่องจากปีที่ผ่านมามีผลผลิตทุเรียนนอกฤดูออกสู่ตลาดมาก ในขณะที่ปลายปี 2564 อากาศค่อนข้างแปรปรวน มีฝนตก ส่งผลให้ทุเรียนดอกร่วง ติดผลน้อย และออกสู่ตลาดในช่วงต้นปี 2565 ลดลง



สุกร มีปริมาณการผลิต 30,782 ตัว **ลดลง**จากช่วงเดียวกันของปีที่ผ่านมาร้อยละ 0.9 ซึ่งมีการผลิต 31,071 ตัว เนื่องจาก มีการระบาดของโรคอหิวาต์แอฟริกา (ASF) ทำให้การผลิตลูกพันธุ์สุกรลดลง และขาดแคลนลูกพันธุ์สุกร ประกอบกับต้นทุนการผลิตสูงขึ้น จึงส่งผลให้ปริมาณการเลี้ยงสุกรลดลง



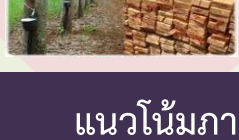
ไก่เนื้อ มีปริมาณการผลิต 3,888,170 ตัว **เพิ่มขึ้น**จากช่วงเดียวกันของปีที่ผ่านมาร้อยละ 2.5 ซึ่งมีการผลิต 3,794,186 ตัว เนื่องจากตลาดในประเทศและการส่งออกขยายตัว อีกทั้งราคาปีที่ผ่านมาปรับตัวสูงขึ้น เกษตรกรมีแรงจูงใจในการเลี้ยงต่อเนื่อง ปรับปรุงระบบการผลิตให้ดีขึ้น เพื่อรองรับความต้องการของตลาด



กุ้งเพาะเลี้ยง มีปริมาณการผลิต 6,386 ตัน **เพิ่มขึ้น**จากช่วงเดียวกันของปีที่ผ่านมาร้อยละ 8.7 ซึ่งมีการผลิต 5,875 ตัน เนื่องจากเกษตรกรสามารถจัดการและควบคุมโรคได้ดี และตลาดยังมีความต้องการต่อเนื่อง



สินค้าประมงทะเล ผลผลิตมีปริมาณ 5,263 ตัน **เพิ่มขึ้น**จากช่วงเดียวกันของปีที่ผ่านมาร้อยละ 11.7 ซึ่งมีการผลิต 4,711 ตัน เนื่องจากสภาพอากาศเอื้ออำนวยต่อการออกเรือประมงพาณิชย์ และมีปริมาณสัตว์น้ำอุดมสมบูรณ์มากขึ้น



ไม้ยางพารา ผลผลิตมีปริมาณ 89,482 ตัน **ลดลง**จากช่วงเดียวกันของปีที่ผ่านมาร้อยละ 82.7 ซึ่งมีผลผลิต 518,086 ตัน เนื่องจากตลาดส่งออกชะลอตัว ประกอบกับการขาดแคลนแรงงานในอุตสาหกรรมแปรรูปไม้ยางพาราในพื้นที่

แนวโน้มภาวะเศรษฐกิจการเกษตร ปี 2565 ขยายตัวร้อยละ 4.0% - 5.0%

- ❖ สภาพอากาศที่เอื้ออำนวยต่อการผลิตสินค้าเกษตร โดยสินค้าที่มีแนวโน้มผลผลิตเพิ่มขึ้น ได้แก่ ปาล์มน้ำมัน รวมทั้งสินค้าปศุสัตว์ และประมง
- ❖ ภาครัฐยังคงให้ความสำคัญกับการพัฒนาภาคเกษตรระดับพื้นที่อย่างต่อเนื่อง ทั้งการบริหารจัดการน้ำ และส่งเสริมการใช้เทคโนโลยีการผลิตและยกระดับคุณภาพสินค้า ส่งเสริมการรวมกลุ่มเกษตรกรแปลงใหญ่ และใช้หลักการตลาดนำการผลิต รวมถึงการขับเคลื่อนเศรษฐกิจภาคเกษตรระดับจังหวัดด้วย BCG Model โดยนำร่องสินค้าปาล์มน้ำมัน สุกร และปศุสัตว์
- ❖ สถานการณ์ COVID-19 จะคลี่คลายในหลายประเทศ ส่งผลให้ตลาดส่งออกสินค้าเกษตรที่สำคัญ ยังมีโอกาสขยายตัว อาทิ ยางพารา ปาล์มน้ำมัน ผลไม้ สินค้าปศุสัตว์ และกุ้งเพาะเลี้ยง

